



PENGUIN 
COLD CAPS

MODE D'EMPLOI

CONTENU

LISTE DE CONTRÔLE DES ARTICLES	3
PROCESSUS.....	4
GLACE SÈCHE	5
EMBALLAGE DE VOTRE GLACIÈRE	6
PRÉPARATION AU DÉMARRAGE.....	7
COMMENT UTILISER PENGUIN COLD CAPS.....	8
PROCÉDURES D'URGENCE	14
DÉPANNAGE	14
RETOUR DE VOTRE KIT.....	15

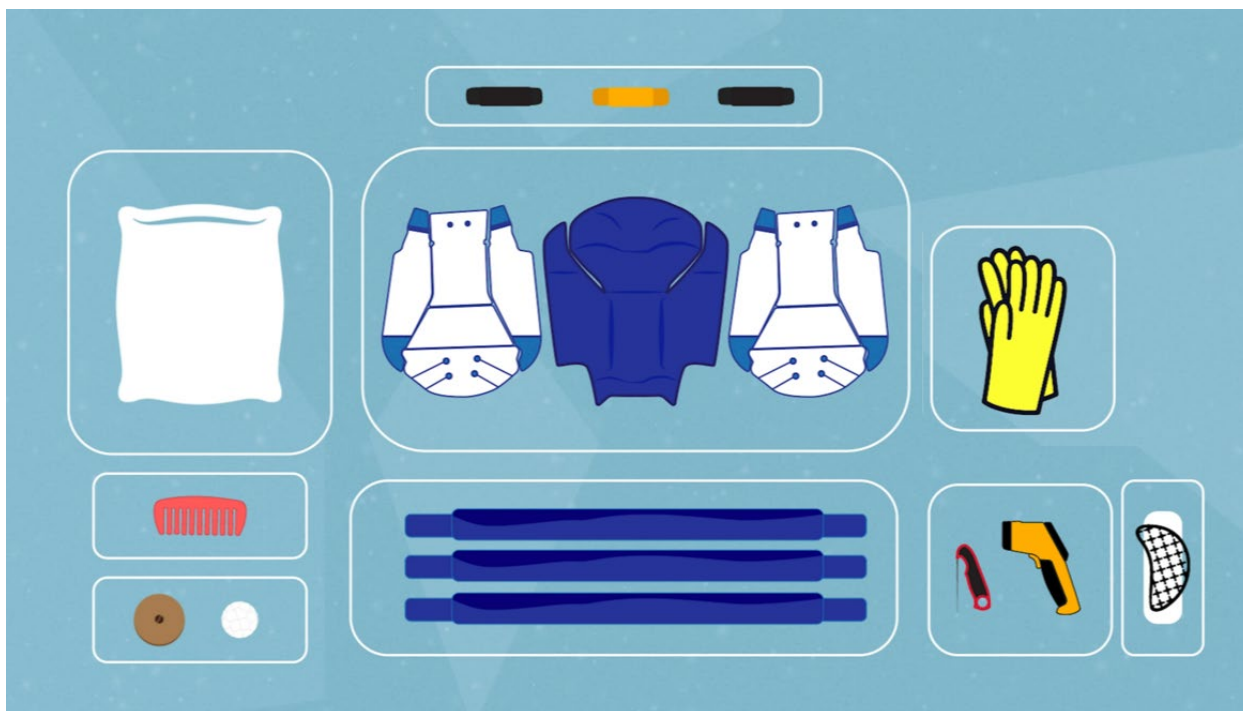
LISTE DE CONTRÔLE DES ARTICLES

Chaque kit Penguin Cold Caps comprend :

- 3 Casques Réfrigérants en Gel
- 3 Bandeaux en Gel
- 2 Bandes Velcro Noires
- Bande Velcro Jaune (uniquement pour les cheveux épais)
- Sacs Plastiques Supplémentaires (quantité et placez les casques réfrigérants dans ces sacs dans la glacière)
- Doublures pour le front, Moleskine et Ronds de Coton (pour protéger la peau exposée et les oreilles)
- Thermomètre Infrarouge
- Thermomètre à Sonde (uniquement en cas de secours)
- Stylo Marqueur Permanent
- Gants pour Glace Sèche
- Peigne à Large Dents
- Housse de Coussin en Satin
- Filet à Cheveux
- Glacière (si applicable)

ÉLÉMENTS UTILES À APPORTER DE CHEZ VOUS

- Serviette de main (pour essuyer la condensation des Casques Réfrigérants)
- Ciseaux (pour couper le moleskine)
- Piles AAA de rechange (pour le thermomètre)



PROCESSUS

Les Casques Réfrigérants sont portés pendant trois périodes de temps pendant votre traitement :

Pré-refroidissement

Avant le traitement

Commencez à pré-refroidir 50 minutes avant le début de la chimiothérapie, changez les casques réfrigérants toutes les 25 minutes.

Si des retards surviennent et que votre période de pré-refroidissement est prolongée, continuez simplement à changer les Casques Réfrigérants toutes les 25 minutes pour être prêt lorsque votre traitement commence.



Chemio-refroidissement

Pendant le traitement

Continuez à changer les casques réfrigérants toutes les 25 minutes pendant votre traitement de chimiothérapie.

Post-refroidissement

Après le traitement

Continuez à changer les casques réfrigérants toutes les 25 minutes après la fin de votre traitement, afin de permettre à votre corps d'éliminer la chimiothérapie à des niveaux plus sûrs pour vos follicules pileux.

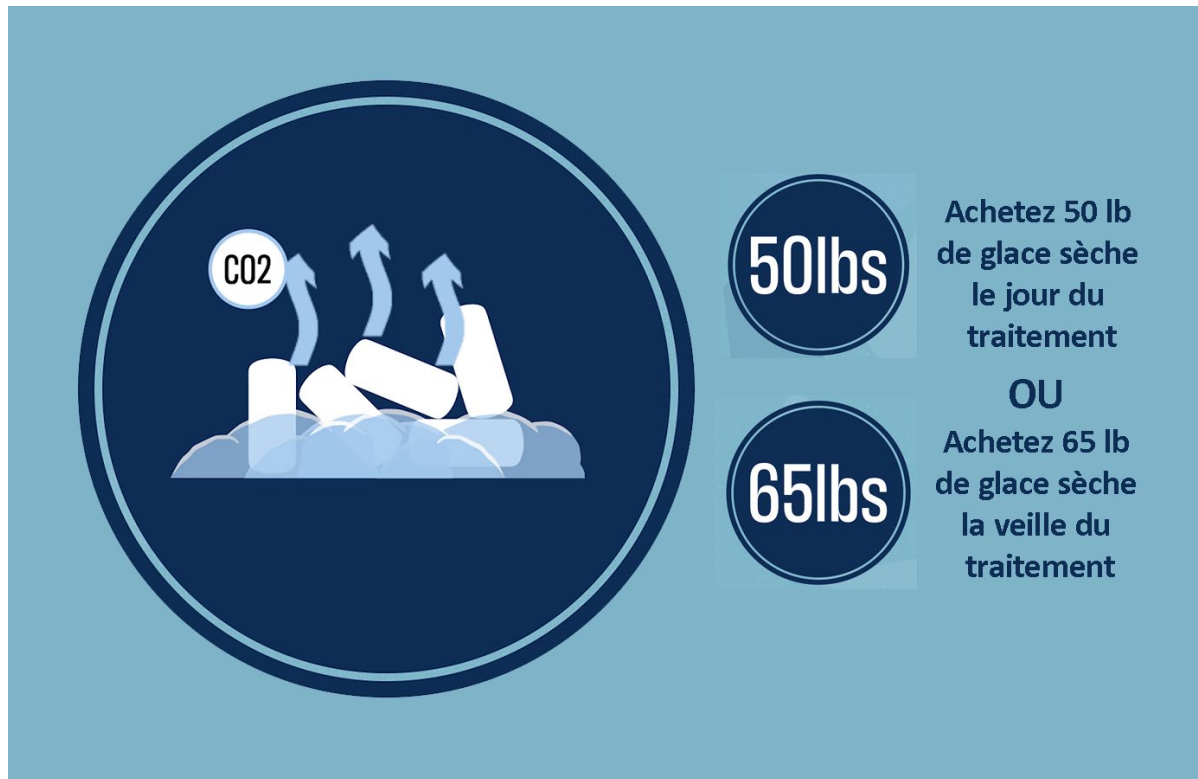
Les Casques Réfrigérants et les Bandeaux en Gel sont portés et tournés dans la glacière toutes les 25 minutes - une Casque Réfrigérant et un Bandeau en Gel sont utilisés, et 2 Casques Réfrigérants et 2 Bandeaux en Gel sont refroidis dans la glacière.

RAPPELEZ-VOUS :

La prochaine casques réfrigérant que vous mettrez sur votre tête vient toujours du bas de la glacière.

GLACE SÈCHE

Vous devrez acheter 50 livres de glace sèche (sous forme de granulés) le jour du traitement, ou 65 livres si vous l'achetez la veille. Remplissez tout espace excédentaire de la glacière avec des serviettes pour éliminer l'espace d'air afin de ralentir le processus de sublimation (le processus par lequel la glace sèche s'évapore).



Divisez les granulés de glace sèche en environ 10 à 15 grands sacs de congélation à fermeture éclair pour faciliter le réarrangement des Casques Réfrigérants dans la glacière pendant le processus de capuchon. Percez quelques petits trous dans chaque sac pour permettre au gaz CO2 de s'échapper au fur et à mesure que la glace sèche se sublime. Les sacs de congélation peuvent être conservés et remplis à nouveau de glace sèche fraîche avant chaque traitement.

Liste de sécurité :

- ✓ Stockez la glace sèche dans la glacière dans une pièce/zone bien ventilée
- ✓ Ne stockez pas la glacière avec de la glace sèche dans une pièce où quelqu'un dort
- ✓ Ne touchez pas la glace sèche avec des mains nues
- ✓ Gardez-la hors de portée des enfants et des animaux domestiques

EMBALLAGE DE VOTRE GLACIÈRE

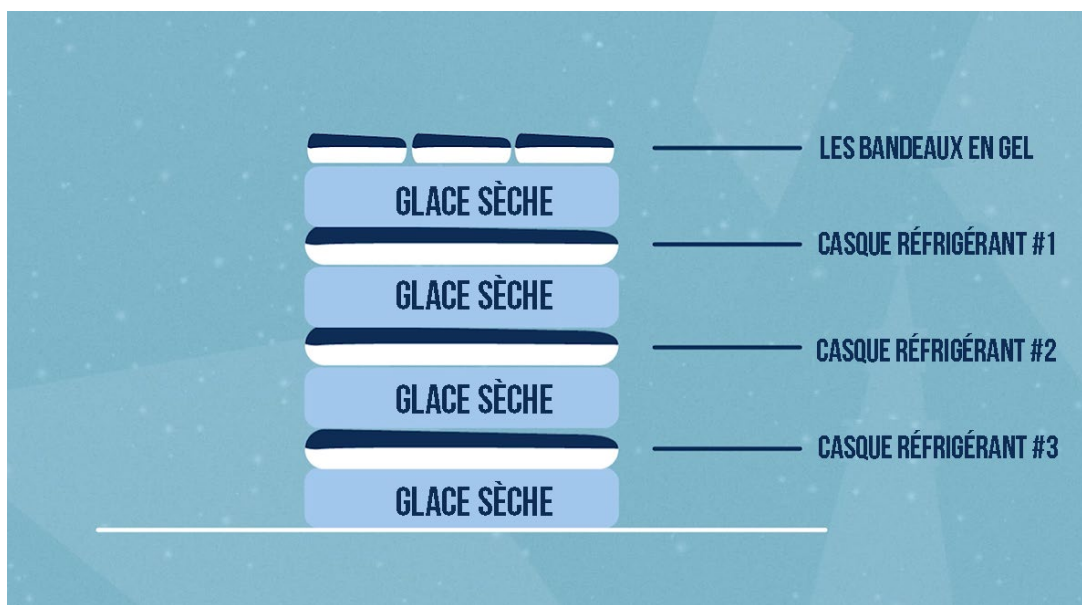
Superposez la glace sèche, les Casques Réfrigérants et les Bandeaux en Gel dans la glacière 90 minutes avant le début de votre pré-refroidissement (environ 2,5 heures avant le début de votre chimiothérapie).

Voir l'exemple de timing ci-dessous :



IMPORTANT:

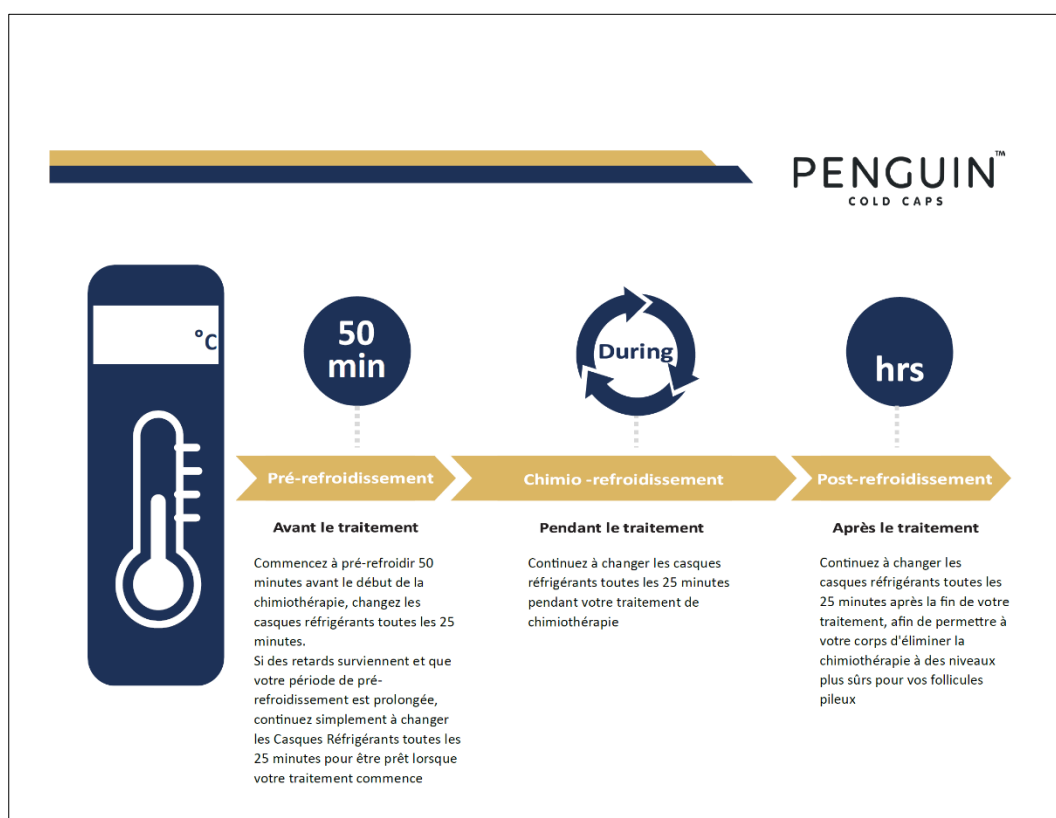
Les Casques Réfrigérants et les Bandeaux en Gel NE DOIVENT PAS être placés sur la glace sèche pendant la nuit. Cela les rendrait trop froids (la glace sèche est à -78°C) et pourrait les endommager.



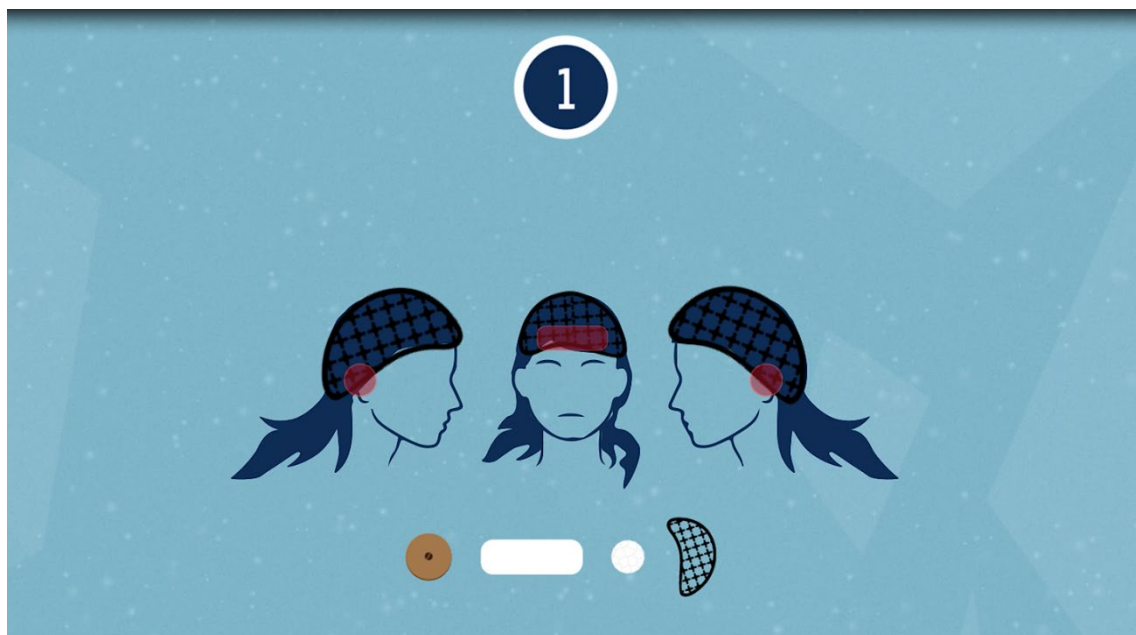
PRÉPARATION AU DÉMARRAGE

Veillez utiliser le programme personnalisé envoyé par e-mail pour les températures de froid optimales et la durée recommandée du post-refroidissement.

Exemple de programme personnalisé :



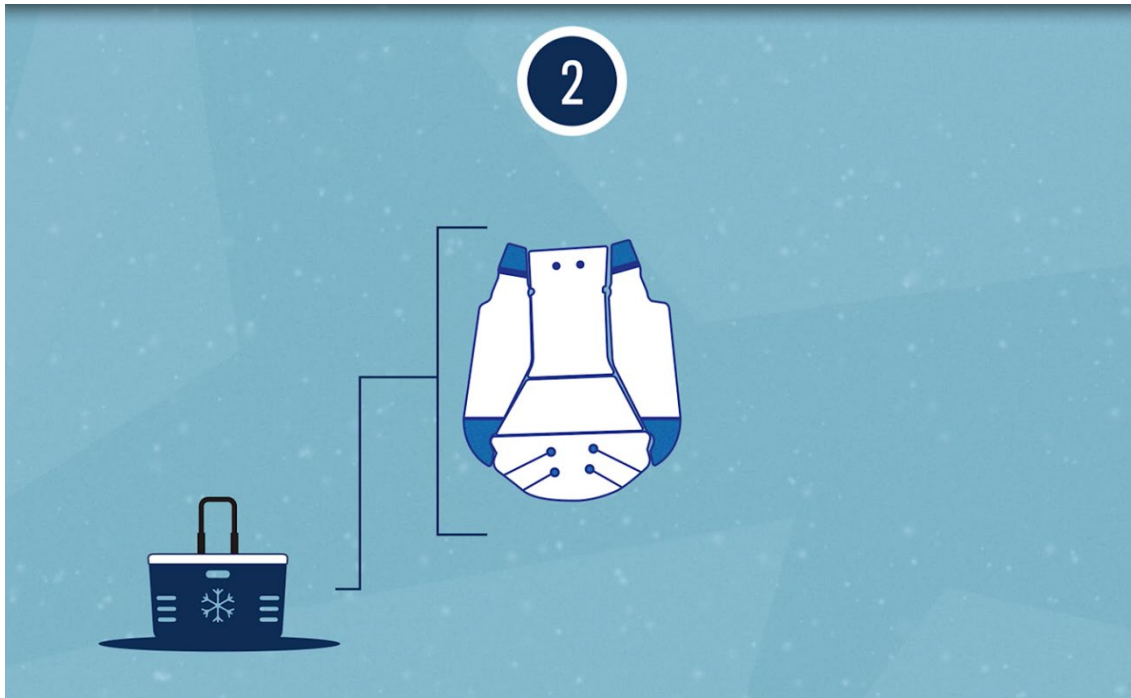
GUIDE ÉTAPE PAR ÉTAPE



Les doublures pour le front, le moleskine et les ronds de coton doivent être utilisés pour protéger les zones de peau (front, tempes, oreilles, cheveux clairsemés, zones chauves, etc.) exposées à la Casques Réfrigérants.

Application de la protection pour le front et les oreilles :

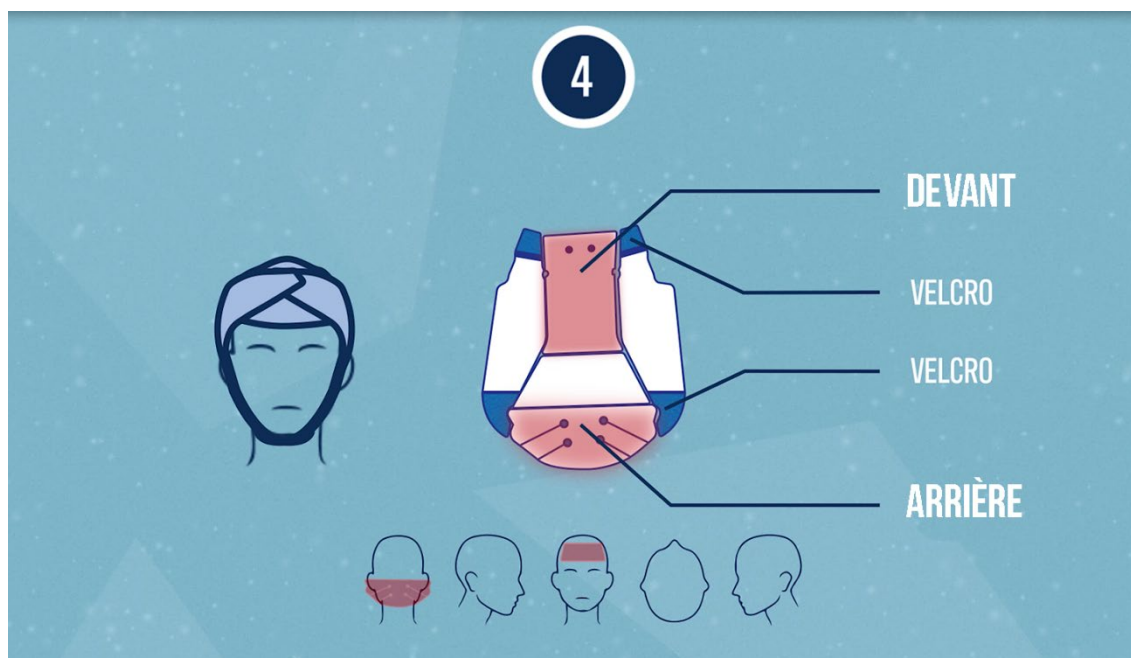
- Fixez le moleskine à la doublure blanche et coupez-le pour l'adapter à la ligne des cheveux
- Utilisez l'adhésif de la doublure blanche pour fixer au front
- Appliquez le filet à cheveux, en laissant les cheveux longs pendre librement
- Placez les ronds de coton sur les oreilles, sous le filet à cheveux
- Laissez cette protection en place jusqu'à la fin du post-refroidissement



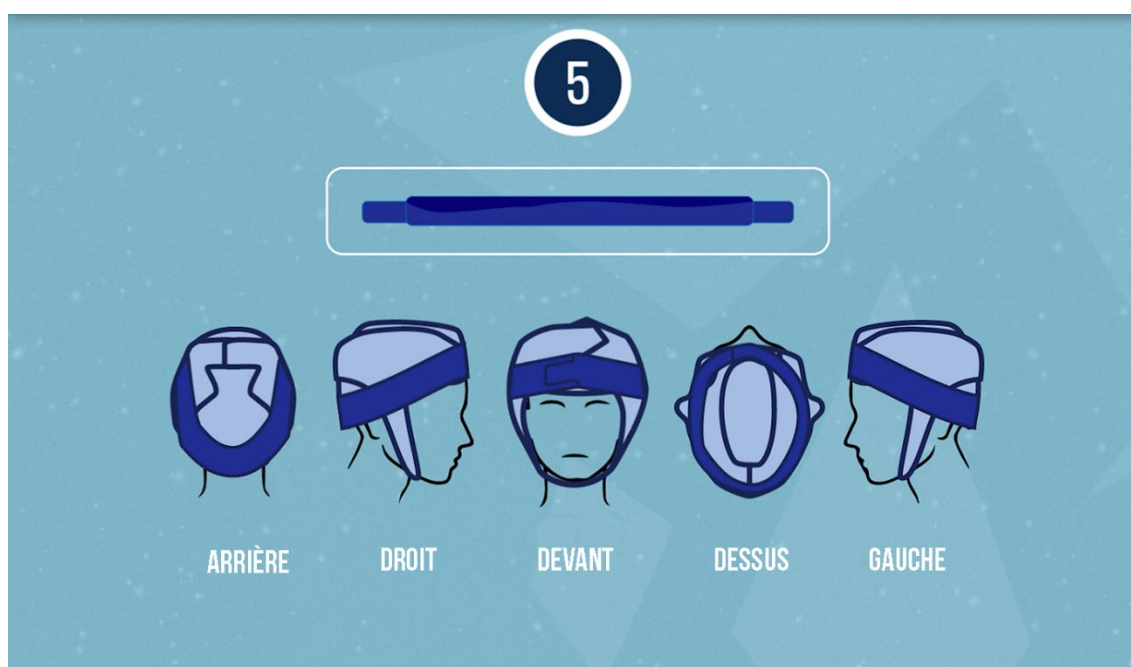
- Retirer la première Casque Réfrigérant du bas de la glacière et utilisez une serviette pour essuyer toute condensation



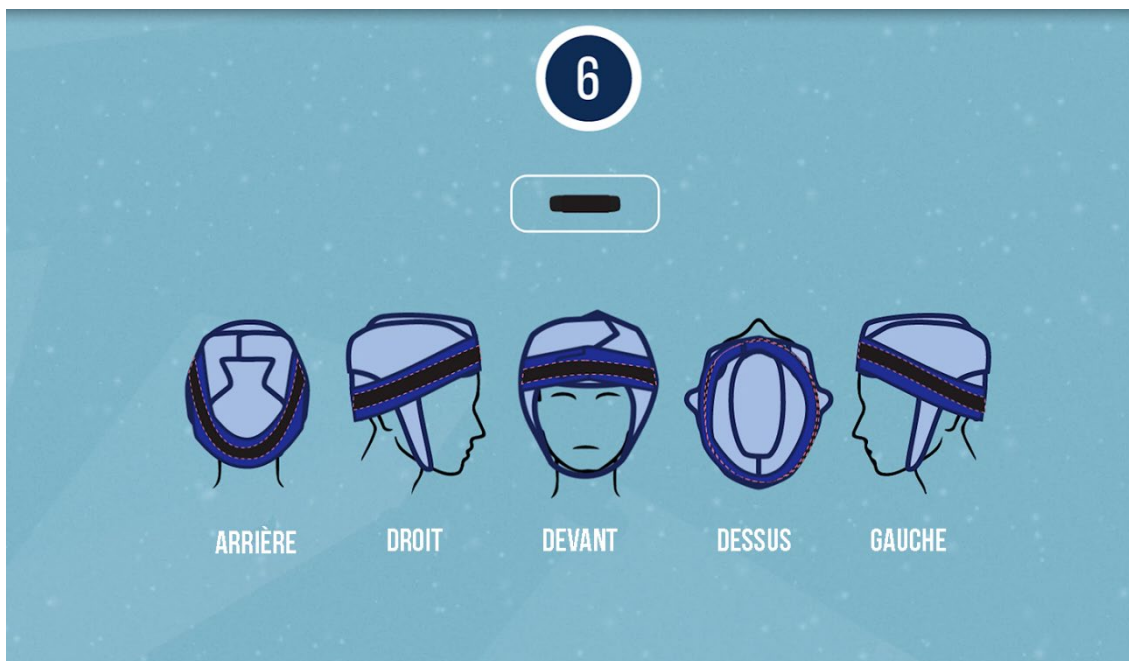
- Utilisez le thermomètre infrarouge/laser pour prendre la température uniquement dans la zone centrale
- Tenez le thermomètre à un angle droit par rapport à la Casque Réfrigérant, à environ 20-25 cm de distance
- Votre plage de température personnalisée vous est fournie par votre représentant Penguin par e-mail



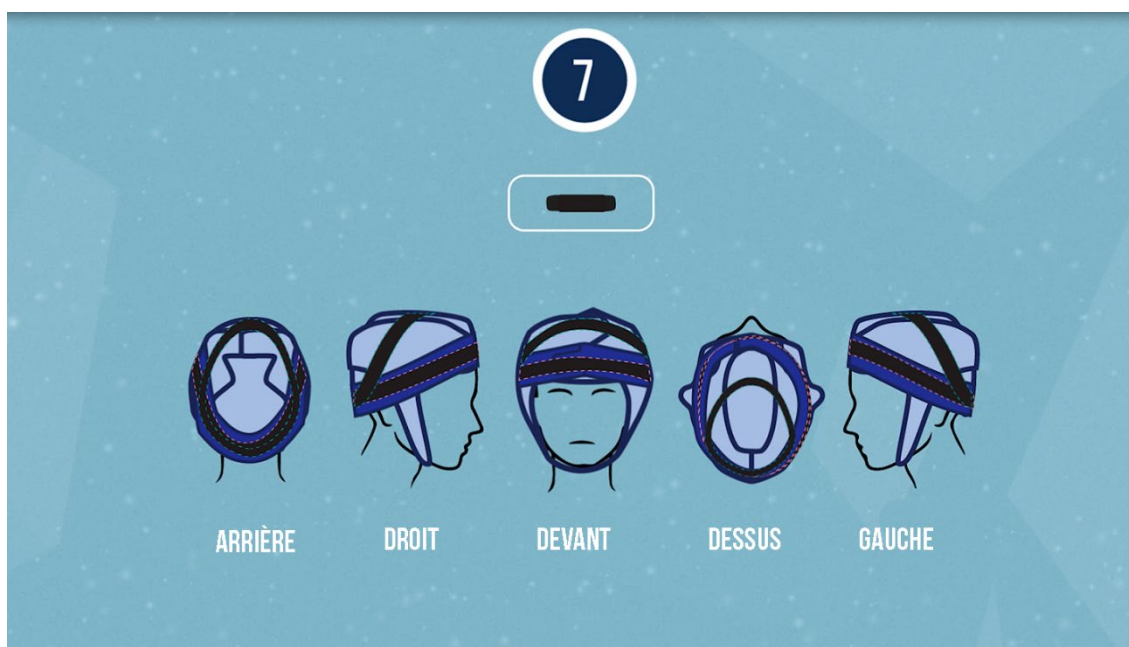
- Placez la Casque Réfrigérant sur la tête et attachez la sangle du menton
- Fixez d'abord les onglets Velcro avant, puis les onglets Velcro arrière



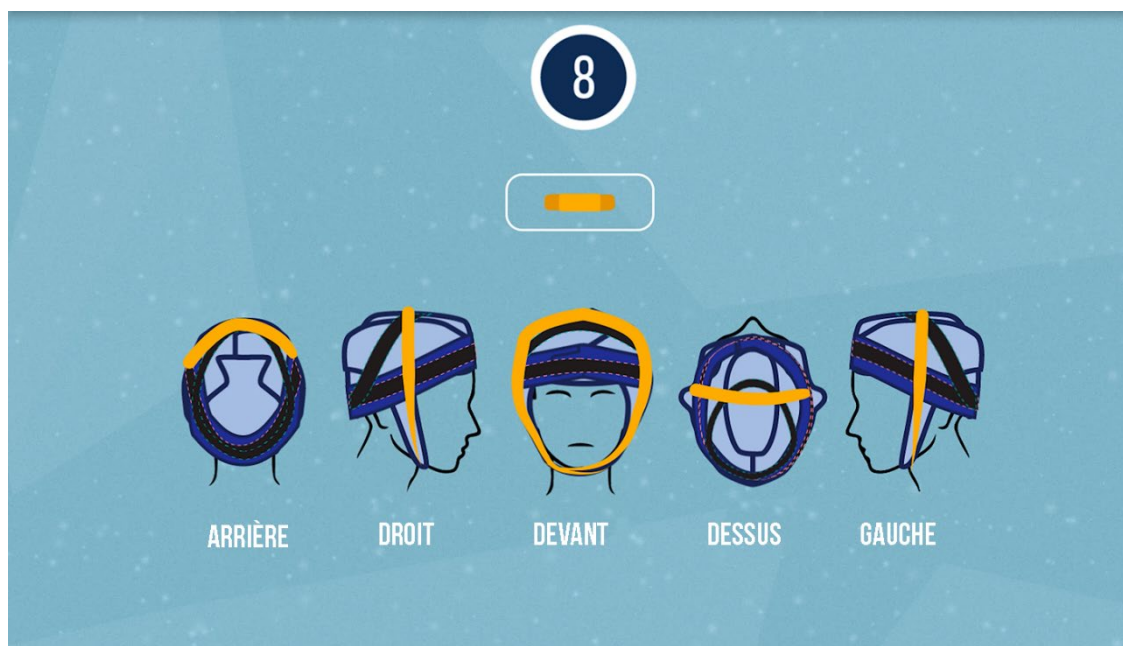
- Le Bandeau en Gel s'enroule autour de la base de la Casque Réfrigérant et se fixe à l'avant



- La première Bande Velcro Noire s'enroule autour du Bandeau en Gel pour le fixer



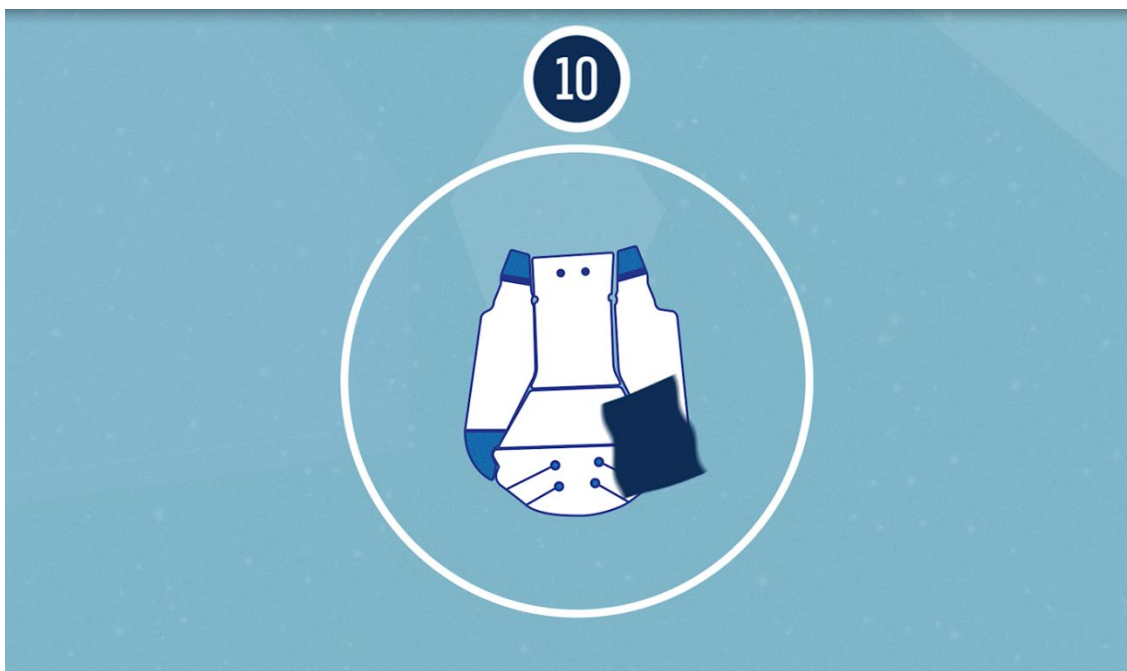
- La deuxième Bande Velcro Noire se croise sur les coins arrière de la Casque Réfrigérant pour couvrir les ouvertures et garantir que ces zones sont en bon contact avec le cuir chevelu



- La Bande Velcro Jaune est uniquement pour les femmes ayant une chevelure épaisse sur le dessus de la tête, ce qui peut empêcher la Casque Réfrigérant de faire un bon contact avec le cuir chevelu
- Si vous utilisez la Bande Velcro Jaune, enveloppez-la sur le dessus et fixez-la sous le menton



- Réglez un minuteur pour retirer la prochaine Casque Réfrigérant du bas de la glacière 5 à 10 minutes avant le prochain changement de Casque Réfrigérant, au cas où elle devrait être réchauffée à la température correcte
- Ayez toujours la prochaine Casque Réfrigérant prête avant de retirer celle en cours



- Lorsque vous avez terminé avec les Casques Réfrigérants pour la journée, essuyez-les, séchez-les et rangez-les dans un endroit frais et sec jusqu'à votre prochain traitement

PROCÉDURES D'URGENCE

QUE FAIRE SI UNE CASQUE REFRIGERANT EST PERCÉE PENDANT L'UTILISATION :

- Retirez immédiatement la Casque Réfrigérant et échangez-la contre une autre Casques Réfrigérant
- Placez la Casque Réfrigérant endommagée dans son sac de congélation et mettez-la de côté
- Si le gel de la Casque Réfrigérant ou du Bandeau en Gel a fui sur la peau, essuyez-le avec un tissu ou un chiffon et lavez avec de l'eau savonneuse – le gel est non toxique et non caustique

Veuillez appeler ou envoyer un texto au service client au 1-888-368-3818 si vous avez des questions.

DÉPANNAGE

Le thermomètre infrarouge affiche "LO" après avoir pris la température des Casques Réfrigérants :

Si l'affichage indique "LO", cela signifie que la température est trop froide pour que le thermomètre infrarouge puisse la lire (en dessous de -50°C).

Si la Casques Réfrigérant est trop froide, réchauffez-la en la pétrissant avec vos mains ou avant-bras, essuyez toute condensation, puis reprenez la lecture de la température.

Si la Casques Réfrigérant n'est pas assez froide (ce qui est rare), remettez-la dans la glacière, côté blanc/gel vers le bas sur la glace pendant environ dix minutes, puis réessayez.

- Les thermomètres infrarouges ne mesurent que la température de surface de l'objet que vous visez, pas la température interne (assurez-vous d'enlever le sac extérieur de la casque réfrigérant)
- Le givre ou la brume peut affecter la lecture (assurez-vous de donner un coup de chiffon rapide à la casque réfrigérant)
- Assurez-vous qu'il n'y a rien sur l'objectif du thermomètre (si c'est le cas, nettoyez-le avec une lingette alcoolisée)
- La zone mesurée augmente à mesure que vous vous éloignez du casque réfrigérant – assurez-vous de le tenir à environ 20-25 cm
- Tenez le thermomètre à un angle de 90 degrés par rapport à la casque réfrigérant
- Maintenez le thermomètre stable
- Tirez et relâchez rapidement la gâchette
- Assurez-vous que le thermomètre est en mode C (Celsius)
- Ne changez pas les paramètres en utilisant les boutons à l'avant (à l'exception du bouton F/C et du bouton "triangle" qui allume/éteint le point rouge).

RETOUR DE VOTRE KIT

- Vérifiez les casques réfrigérants pour tout dommage - si l'une d'elles est endommagée, envoyez-nous un e-mail avec une description des dommages et le numéro de la sangle du menton
- Veuillez vous assurer que les casques réfrigérants sont sèches et nettoyées (de préférence avec des lingettes alcoolisées)
- Placez les Casques Réfrigérants et les Bandeaux en Gel dans leurs sacs plastiques et emballez-les avec les 2 Bandes Velcro Noires, 1 Bande Velcro Jaune, les Thermomètres, les Gants et la Glacière (si applicable)
- Fixez l'étiquette de retour prépayée et déposez-la dans n'importe quel point de dépôt UPS



- Veuillez permettre 5 à 7 jours pour le traitement, après quoi vous recevrez un e-mail de fermeture de compte et un remboursement au prorata pour les jours non utilisés de votre cycle de facturation

Veuillez retourner tous les articles loués à l'adresse suivante :

Penguin Cold Caps Canada
190 Minet's Point Rd Unité 5
Suite 422
Barrie ON L4N 8J8